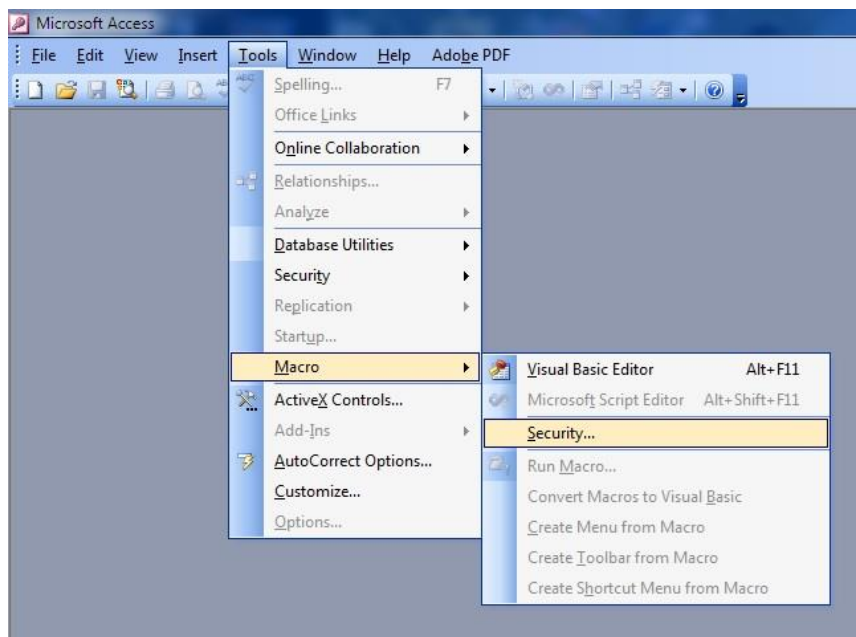


همانطور که در مقدمه ذکر شد یکی از ویژگیهای اصلی نرم افزار ترازسنگ سادگی کار با آن میباشد و همواره از پیچیدگیهای متداول که در نرم افزارهای مشابه مرسوم است در طراحی و برنامه نویسی این نرم افزار جلوگیری بعمل آمده است. شما با انجام مراحل زیر به راحتی میتوانید نرم افزار ترازسنگ را در واحد تولیدی - بازرگانی خود نصب و راه اندازی کرده و حداکثر استفاده لازم را در امور خود از این نرم افزار بنمائید.

مراحل نصب

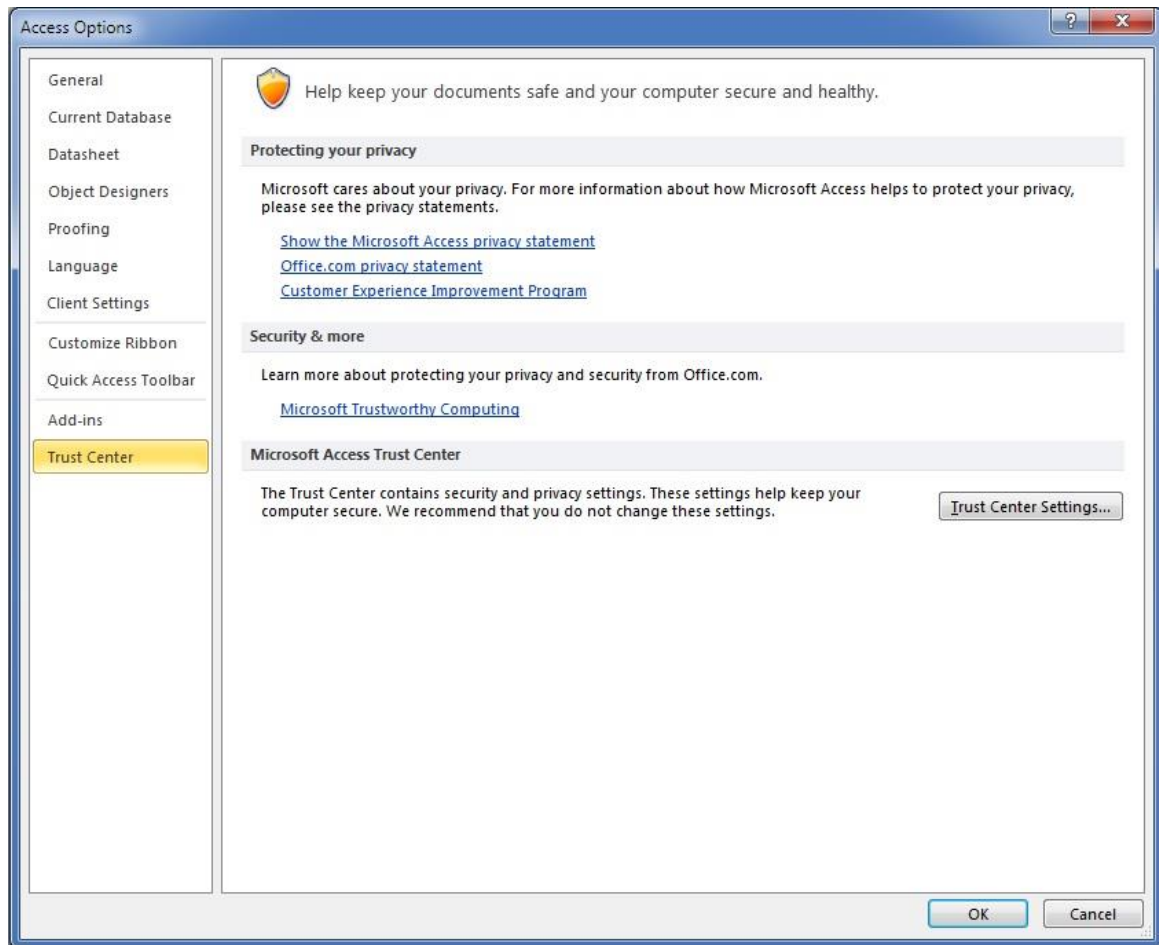
- ۱- قبل از نصب نرم افزار تراز سنگ اطمینان حاصل کنید که نرم افزار **Microsoft Office** بر روی کامپیوتر شما نصب شده است. اگر نرم افزار **Microsoft Office** بر روی کامپیوتر شما نصب نبود میتوانید از **CD** نرم افزار تراز سنگ استفاده کنید و اقدام به نصب نرم افزار **Microsoft Office 2003** کنید.
- ۲- **CD** نرم افزار تراز سنگ را در کامپیوتر خود قرار دهید و با استفاده از **MyComputer** اقدام به بازکردن **CD** نموده و شاخه **Program** را باز کنید و در شاخه **Office** فایل **Setup** را اجرا کنید و اقدام به نصب **Office** نمایید. در ضمن میتوانید **SeryalNumber** را از فایل **Seryalno.txt** بخوانید.
- ۳- در هر صورت بعد از نصب نرم افزار **Microsoft Office 2003** کلید **Start** را فشار داده بعد کلید **All Programs** را انتخاب و همچنین بعد از انتخاب **Microsoft Office** نرم افزار **Microsoft Access 2003** را اجرا کنید. منوی **Tools** را انتخاب، همچنین منوی **Macro** را انتخاب



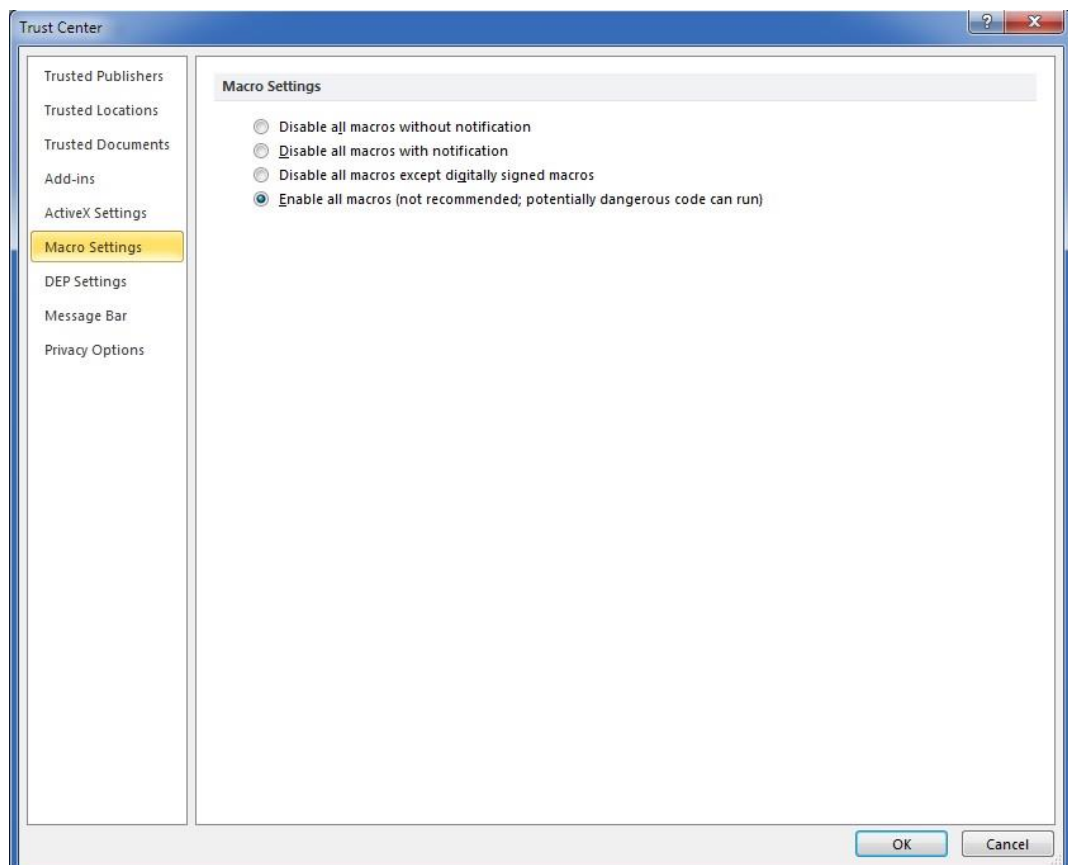
و بعد از انتخاب منوی **Security** گزینه **Low** را نیز انتخاب نمایید. و از **Microsoft Access 2003** خارج شوید.



۴- در صورتیکه ورژن Office شما ۲۰۰۷ و ۲۰۱۰ و ۲۰۱۳ می باشد ابتدا نرم افزار مایکروسافت اکسس را اجرا و از منوی فایل **Option** را انتخاب نمایید



بعد از انتخاب **Trust Center** کلید **Trust Center Setting** را انتخاب نمایید.

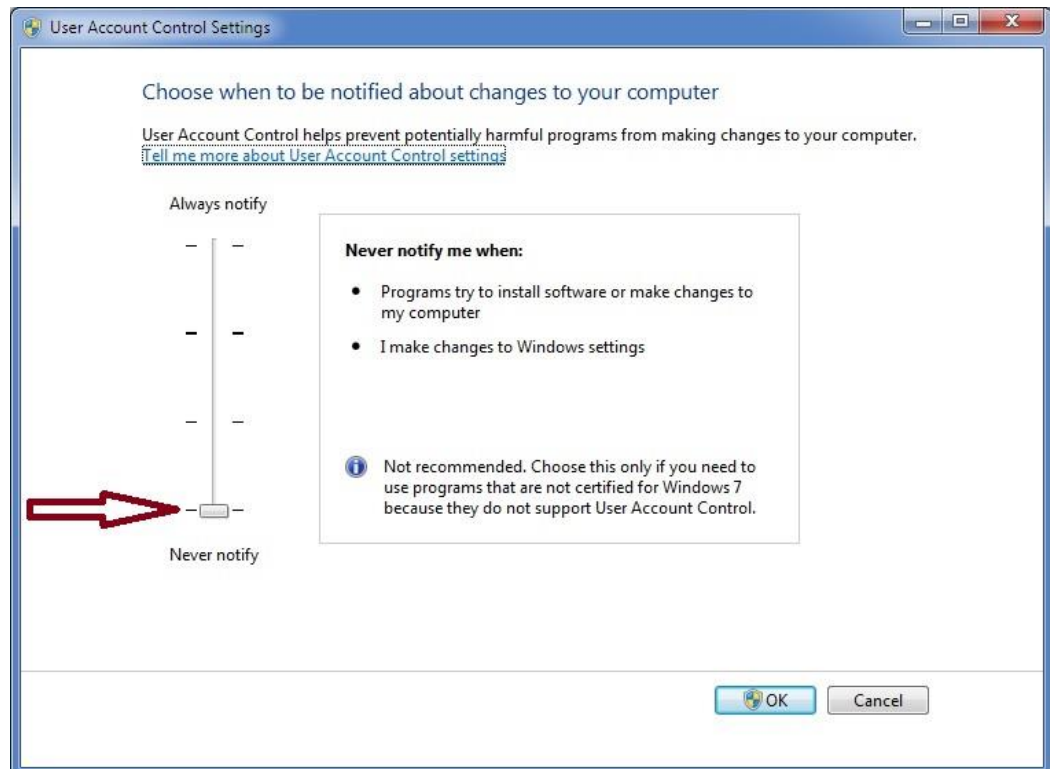


در منوی **Trust Center** کلید **Macro Setting** را انتخاب و در نهایت گزینه **Enable all macros** (چهارمین گزینه) را انتخاب و سپس کلید **OK** را انتخاب و از نرم افزار مایکروسافت اکسس خارج شوید.

۵- در **Windows 7** و **Windows 8** در قسمت **User Account** ، **Control Panel** را انتخاب نمایید.

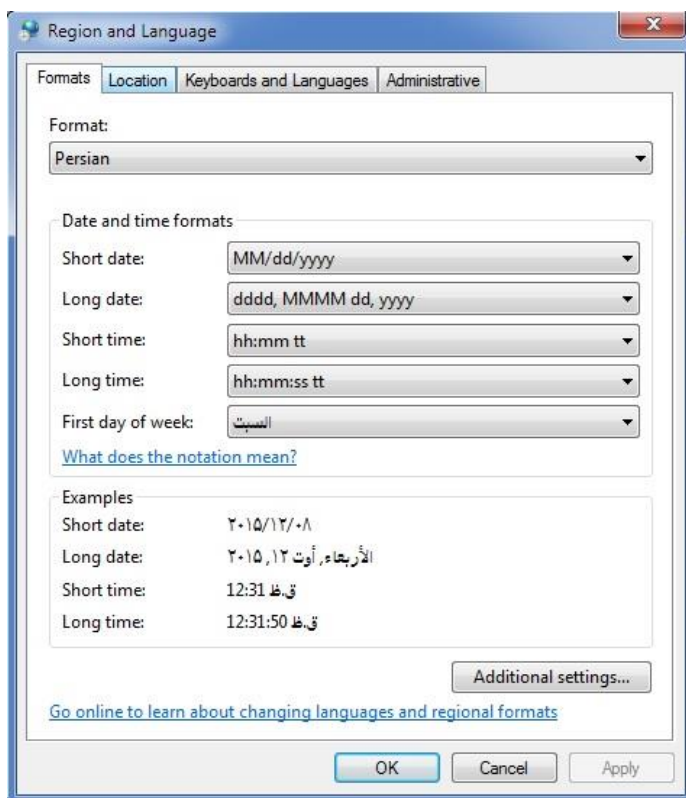


گزینه **Change User Account Control Setting** را انتخاب نمایید.

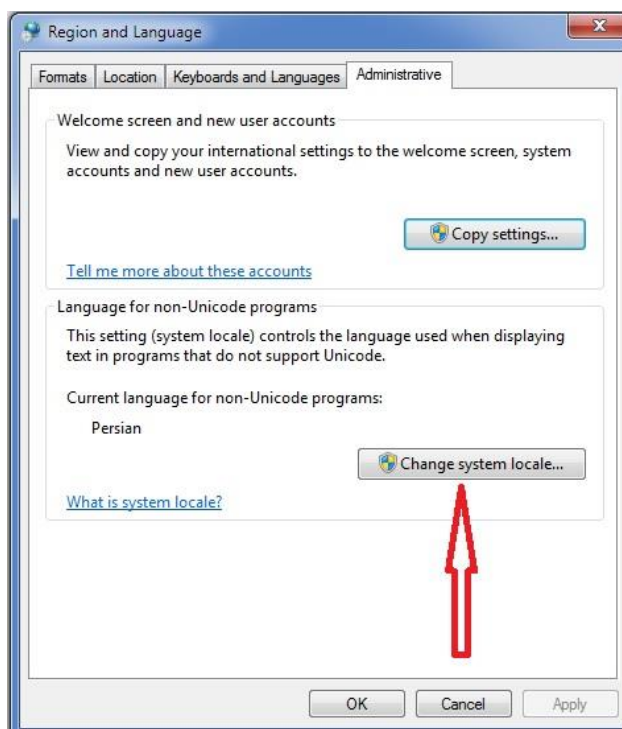


در منوی **User Account Control Setting** اقدام به انتخاب گزینه **Never notify** نموده و بعد از انتخاب گزینه **OK** از این قسمت خارج شوید.

۶- در قسمت **Control Panel** و **Formats, Regional and Language** حتما بر روی **Persian** و همچنین **Location** نیز بر روی **Iran**



و همچنین در قسمت **Administrative** کلید **Change System Location** را انتخاب و آن را بر روی **Persian** تنظیم نمایید.
(در **Windows XP** کلید **Advances** را انتخاب و **Change System Location** را بر روی **Farsi** تنظیم نمایید.)



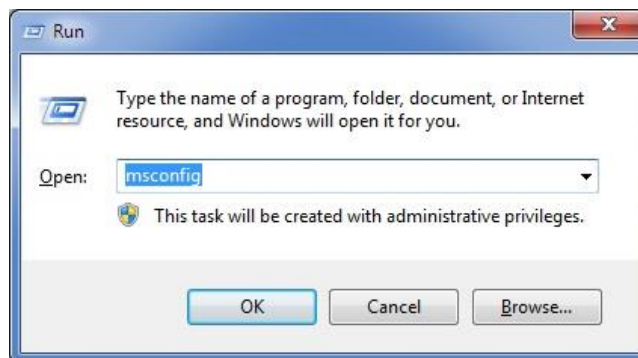
و بعد از انتخاب کلید **OK** سیستم در خواست **Restart** میدهد که با موافقت شما سیستم **Restart** خواهد شد.

۷- (خیلی مهم) در صورتیکه نرم افزار ترازسنگ از قبل روی سیستم شما نصب بوده نیازی به نصب از روی سی دی نمیشد. بعد از انجام مراحل قبلی در درایو

مورد نظر (به صورت پیش فرض **D:**) شاخه **TarazSang** رفته در شاخه **Font** کلیه فونتهای موجود را کپی کرده و در قسمت **Control Panel** ویندوز، قسمت **Font** رفته و فونتهای کپی شده را **Paset** میکنیم. و همچنین در شاخه **TarazSang** بر روی فایل **Tarazsang.exe** راست کلیک کرده

و گزینه **Send to Desktop(Create Shortcut)** را انتخاب میکنیم. با این عمل آیکون ترازسنگ بر روی دستکتاپ ویندوز شما ساخته خواهد شد که میتوانید با اجرای آن وارد نرم افزار ترازسنگ شوید و کلیه اطلاعات قبلی خود را که مشاهده کنید.

- ۸- در صورتیکه که نرم افزار ترازسنگ از قبل روی سیستم شما نصب نشده باشد در سی دی نرم افزار تراز سنگ شاخه **TarazSang** را باز کنید و فایل **Setup.exe** را اجرا نمایید و بعد از چند را انتخاب کنید **Next** نرم افزار بر روی سیستم شما نصب خواهد شد و آیکون تراز سنگ که در **Desktop** شما ساخته میشود **Double Click** کرده و نرم افزار را اجرا کنید.
- ۹- در **Windows 8** کلید ویندوز در صفحه کلید به همراه کلید **R** بطور همزمان فشار دهید. بعد از ظاهر شدن پنجره **Run** دستور **msconfig** را وارد نمایید و




اقدام به فشار دادن کلید **Ok** نمایید



در پنجره **System Configuration**، قسمت **Boot** را انتخاب و گزینه **Safe Boot** را انتخاب نمایید و سپس اقدام به فشردن کلید **OK** نمایید. با درخواست سیستم مبنی بر **Restart** سیستم مواجه خواهید شد. بعد از **Restart**، ویندوز بصورت **Safe Mode** اجرا خواهد شد. در این حالت اقدام به اجرای نرم افزار نمایید. و بعد مشاهده صفحه **Login Tarazsang** کلید خروج را اجرا نمایید و از نرم افزار خارج شوید. مجدداً کلید ویندوز در صفحه کلید به همراه کلید **R** بطور همزمان فشار دهید. بعد از ظاهر شدن پنجره **Run** دستور **msconfig** را وارد نمایید. در صفحه **Boot** گزینه **Safe Boot** را از حالت انتخاب خارج نموده و بعد کلید **OK** را فشار دهید با درخواست سیستم مبنی بر **Restart** موافقت نموده تا ویندوز بطور عادی اجرا شود. و بعد از اجرای ویندوز میتوانید نرم افزار را اجرا نمایید.

۱۰- بعد از اجرای نرم افزار وجود قفل بر روی دستگاه شما بررسی میشود اگر قفل مورد نظر را شناسایی کرد وارد صفحه رمز عبور خواهید شد در غیر اینصورت با پیغام < قفل سخت افزاری تراز سنگ موجود نمی باشد > مواجه خواهید شد که در این حالت نرم افزار در حالت نمایشی (Demo) اجرا خواهد شد. در حالت نمایشی شما میتوانید تعدادی محدودی حداکثر ۱۰ عدد فاکتور ثبت کنید.

۱۱- در صفحه رمز عبور در قسمت نام کاربر < سرپرست > را انتخاب کرده و در قسمت رمز عبور عدد < ۰ > را وارد کنید و کلید تایید را فشار دهید. در اینصورت وارد منوی اصلی نرم افزار خواهید شد.

۱۲- با استفاده از کلید  واقع در قسمت بالا سمت چپ پنجره اصلی میتوانید به منوی اصلی دسترسی پیدا کنید.

۱۳- با استفاده از گزینه تنظیمات و تنظیمات پیکربندی سیستم میتوانید نام واحد و تنظیمات دیگر را نیز انجام دهید.

مراحل راه اندازی

- ۱- در منوی اصلی-منوی تنظیمات و ابزار-منوی تنظیمات و پیکره بندی اقدام به وارد کردن نام و نشانی کارخانه و یا شرکت خود نمایید.
- ۲- در منوی اصلی- منوی اطلاعات اولیه اقدام به معرفی بدهکاران تجاری (خریداران) و همچنین مانده حساب آنها نمایید .
- ۳- در منوی اصلی- منوی اطلاعات اولیه اقدام به معرفی بستانکاران تجاری (فروشندهگان) و معادن و همچنین مانده حساب آنها نمایید.
- ۴- در منوی اصلی- منوی اطلاعات اولیه اقدام به معرفی گروه سنگها و نوع سنگها نمایید که در فصل انبار شرح داده شده است
- ۵- در منوی خزانه داری (پرداخت)- منوی اسناد پرداختی ابتدای دوره اقدام به وارد کردن چکهای پرداختی که سررسید آنها هنوز نرسیده نمایید.
- ۶- در منوی خزانه داری (دریافت)- منوی اسناد دریافتی ابتدای دوره اقدام به وارد کردن چکهای دریافتی که سررسید آنها هنوز نرسیده نمایید.
- ۷- در منوی خزانه داری (پرداخت)- منوی معرفی حسابهای بانکی اقدام به معرفی حسابهای بانکی خود نمایید. که نحوه معرفی حسابهای بانکی در فصل پرداخت شرح داده شده است.
- ۸- در لیست اسناد حسابداری سند افتتاحیه (سند شماره ۱ و تاریخ شروع سال مالی) را ایجاد کرده و شروع به وارد کردن تراز افتتاحیه نمایید و بعد از تکمیل سند آن را حتما تایید نمایید تا در دفاتر شما عمل شود. (نحوه صدور سند در فصل حسابداری شرح داده شده است).
- ۹- در منوی انبار-کارتکس و موجودی انبار تایل و کوپ در صورت نیاز اقدام به پر کردن موجودی ابتدای دوره سنگ کوپ - سنگ برش شده و ابزار آلات مصرفی نمایید که در فصل انبار شرح داده شده است (البته هیچ الزامی به وارد کردن موجودی ابتدای دوره در شروع کار ندارید)
- ۱۰- در منوی خرید و فروش و حسابداری و دریافت و پرداخت اقدام به ثبت عملیات مورد نظر خود نمایید.